

Rapport d'activités annuel

Janvier-décembre 2025



Association Papille-ON

1. L'épopée Papille-ON 2025, narrée par le président

En septembre 2024, nous lançons Local Food Maps, un projet audacieux qui voulait réunir sur une plateforme nationale TOUS les acteurs de l'alimentation durable. Pendant un mois, chaque jour, j'ai contacté des figures clés du système alimentaire avec un seul message : « **Unissons nos forces pour que les initiatives durables cessent de se casser la figure les unes après les autres.** » Près de 40 organisations, hautes écoles et entreprises ont salué l'initiative et nous ont rejoint. S'unir nous semblait évident, mais pas aux bailleurs : aucune des demandes de financement déposées n'a abouti.

L'échec fut cuisant et notre foi dans le système a encore une fois vacillé. Portons-nous un fardeau trop lourd ? Notre mission est-elle trop floue ? Notre message atteint-il vraiment son public ? Au fond, qui est notre public ?

Dans ces moments charnières, une question s'impose : « Dans quoi sommes-nous bons ? » La réponse était limpide : dans les animations, face aux gens, face aux enfants, avec des ateliers ultra éducatifs, ultra ludiques, ultra aboutis. Alors nous avons achevé les quatre- et cinquième ateliers et développé nos « Packs d'animation », des combinaisons d'ateliers et de modes d'animation pensés pour les écoles, crèches, accueils extrascolaires et manifestations. Grâce à un partenariat avec Cookids et aux soutiens financiers de la Loterie Romande et d'Option Gruyère, la formule était bonne. Mais les budgets des structures de l'enfance ne permettaient pas un déploiement massif — un constat partagé par d'autres d'organisations.

Bien sûr, c'est une histoire d'argent. Mais, en y regardant de près, c'est d'abord une question de volonté, masquée par une problématique systémique refoulée : « **Qui est responsable de l'éducation à l'alimentation des enfants ? Les parents, l'école, les pouvoirs publics, les distributeurs, l'industrie alimentaire... ou les enfants (livrés à) eux-mêmes ?** »

À la recherche de leviers, j'ai alors rejoint le Children's Food Education Lab, un laboratoire d'innovation sociale organisé par la BFH-HAFL pour revisiter, à l'échelle suisse, le système d'éducation à l'alimentation des enfants. Mettre en place des interventions qui ne se limitent pas à soigner les symptômes mais qui s'attaquent aux causes profondes du système faisait totalement sens. Aujourd'hui, le système est presque cartographié et les premiers projets sont modélisés...

Et maintenant ? Chaque semaine, nous recevons des offres, invitations et propositions de collaboration. Nous avons aménagé de nouveaux bureaux, édité et distribué un guide de réseautage pour les épiceries, organisé un crowdfunding et la première Fête des Papilles, lancé notre chaîne YouTube et démarré un accompagnement avec Compétences Bénévoles pour renforcer nos activités et affirmer notre marque. Il n'y a plus de doute : Papille-ON est sortie de sa chrysalide.

Mais, personnellement, je reste souvent suspendu entre ciel et terre, dans ce no-man's-land entre succès et échecs, espoir et frustration (le mot est faible !). Car malgré l'énorme gain de productivité de cette année, rien n'est encore fluide : chaque action demande des efforts colossaux, comme une fusée qui doit d'abord s'extraire de la stratosphère avant d'espérer toucher la Lune.

Toucher la Lune... c'est ça Papille-ON ?

Papille-ON, c'est une équipe ultracool de passionné·e·s qui construit des ateliers éducatifs, en philosophant et en se reconnectant au vivant. Mais Papille-ON c'est aussi un effet (papillon), un mouvement qui croit au Changement et qui habite et nourrit chaque jour cette vision. **Oui, nous visons la Lune, mais avec des étoiles dans les yeux et plus déterminés que jamais !**

Valentin Pasquier



2. Projets et événements de l'année



Projets 2025

Packs d'animations pour structures de l'enfance (+ Accompagnement Compétences Bénévoles)

Considéré comme prioritaire depuis mai 2024, ce projet a pour objectif de déployer massivement nos animations pédagogiques dans le canton de Fribourg en répondant précisément aux besoins des différentes structures de l'enfance – écoles, crèches, accueils extrascolaires et instituts spécialisés – tout en proposant des offres attrayantes aux manifestations. Concrètement cela consiste à vendre des « packs d'animations » composés de 3 à 5 ateliers, selon les besoins des clients, avec des modes d'animation adaptés au public.

La plupart des ressources de l'association ont été investies dans ce projet pour trouver des financements (12 demandes, 2 abouties), construire 2 nouveaux ateliers, optimiser les 3 « anciens », former les animateurs, médiatiser le processus et prospecter auprès des structures de l'enfance. Sur le plan technique, le projet est réussi, malheureusement nos tarifs se sont révélés trop élevés pour la plupart des structures et surtout les écoles, malgré l'optimisation des coûts (aucun bénéfice par animation et rémunération minimum des animateurs). La suite du projet consiste ainsi à développer un modèle d'affaire viable, avec l'aide de la Fondation Compétences Bénévoles qui a récemment validé l'accompagnement de Papille-ON

Local Food Map(s), Open Food Network et réseautage

Le projet Local Food Maps (3.0) ne s'est pas réalisé dans la forme souhaitée, car aucun des quatre appels à projets où LFM fut présenté n'a abouti. Mais l'énorme réseau créé pour l'occasion, lui, est bien vivant et continue de développer ses fruits. Le dernier en date est une proposition d'Open Food Network (OFN), qui nous invite à faire migrer Local Food Map (2.0) et notre projet 3.0 sur leur plateforme. Suivant des objectifs similaires aux nôtres, OFN est un réseau mondial et une plateforme open source qui profite d'un vaste réseau de développeur pour améliorer continuellement ses outils et les maintenir à faibles coûts. En outre certaines fonctionnalités telles que le e-commerce ou la possibilité d'octroi de *voucher* (bons d'achat, de fidélisation) rendent leur plateforme très compétitive et attractive pour les « petits » acteurs de l'alimentation.

Le comité Papille-ON a validé la collaboration, sans pour autant décider d'arrêter notre plateforme LFM, qui continuera d'être maintenue tant que l'AG ne propose pas un projet de substitution. Il faut en effet considérer que LFM augmente drastiquement le référencement du site papille-on.com (24'000 visiteurs / mois), principalement par le biais des *back links* et du nombre d'articles (plus de 250 affiliés).

Nouveaux bureaux Papille-ON et matériel informatique neuf

Projet concret et pragmatique, mais repoussé d'année en année, la construction de nouveaux bureaux Papille-ON est devenu une urgence avec l'agrandissement de la famille Pasquier, au rez-de-chaussée ☺ La rénovation du galetas en bureau de 30m², combiné avec l'arrivée de matériel informatique à la pointe, ont permis d'augmenter drastiquement la productivité et la capacité de stockage de l'association.

Chaine YouTube

La chaine YouTube est un petit projet parallèle qui a pris vie au printemps 2025 pour répondre à des besoins internes et transmettre plus facilement nos vidéos aux partenaires et membres. Le but final de la chaine est de créer du contenu pertinent, principalement à destination des parents pour les accompagner dans l'éducation à l'alimentation des enfants.

Diffusion du Dictionnaire, guide de réseautage alimentaire et tournée des épiceries alternatives

En combinant notre énorme carnet d'adresse avec le projet LFM, tout en cherchant un levier pour augmenter la diffusion du Dictionnaire de la Survie alimentaire dans les épiceries, nous avons créé le « Mini-guide de réseautage alimentaire ». Ce guide, destiné principalement aux épiciers et producteurs, partage toutes nos astuces et nos bonnes adresses pour se connecter à son réseau local, augmenter sa visibilité et trouver des ressources.

Après l'édition de la brochure, grâce notamment à un financement de Convergence Durable, une troisième tournée des commerces a été opérée dans toute la Romandie où plus de 100 épiciers ont été rencontrés. Durant la rencontre, ils recevaient gratuitement la brochure avec des explications et étaient invités à s'inscrire sur LFM, à cocréer la future 3.0 et à diffuser le Dictionnaire.

Si la démarche a été saluée et remarquée, les résultats sont mitigés. Le nombre d'épiceries-diffuseuses a sensiblement augmenté, bien que certaines n'ont pas pris de nouveaux dépôts ou ont fermées, mais très peu se sont inscrites sur LFM à la suite de notre passage, ce qui était l'objectif principal. Mais encore une fois, les rencontres faites durant le projet ont renforcé notre réseau et notre notoriété.

Children's Food Education Lab (Chifoo)

D'envergure nationale, le Chifoo est un laboratoire d'innovation sociale lancé par la BFH-HAFL pour revisiter et transformer le système d'éducation à l'alimentation des enfants actuellement disparate en un système efficient et holistique. Le Lab est composé de 12 passionnés avec des profils très variés, mais possédant une même volonté. Le projet peut être résumé en deux étapes :



1. la première consiste à comprendre le système et ses interactions, par le biais notamment de voyages apprenants et d'entretiens avec des personnalités, puis à le cartographier avec différents outils, tels que le mapping Kumu et le modèle de l'iceberg ;
2. la deuxième étape vise la création d'interventions axées sur les causes profondes du système et le développement d'une feuille de route pour les organismes publics et les politiques.

Papille-ON a été invité dans le Lab, autant pour son expertise dans la compréhension du système que pour ses compétences en réseautage. Valentin représente ainsi Papille-ON et est devenu le cartographe officiel du Chifoo. Aujourd'hui la première étape est pratiquement réalisée. Pour découvrir les cartes du Lab :

- [Carte enjeux politiques d'éducation à l'alimentation](#)
- [Carte des offres pédagogiques](#)

Crowdfunding et Fête des Papilles

Autre projet phare qui a mobilisé l'équipe durant 5 mois, le crowdfunding était principalement la réponse au manque de succès des demandes de financements, qui, à un moment donné, a mis l'association dans une situation très compliquée. L'opération visait également à « tester » notre message et notre public, en leur donnant l'opportunité de nous soutenir activement. Nous avons ainsi profité pour mettre à jour notre communication et booster nos médias.

La campagne a consommé énormément de ressources, que ce soit pour se faire offrir les contreparties par les partenaires ou pour la création de contenu pour nos réseaux sociaux (Instagram, LinkedIn et site), la médiatisation de la campagne (presse, mailing, tout-ménage, etc) ou encore les trois événements organisées pour l'occasion, dont la première « Fête des Papilles ». Si le bilan investissement RH - gain est mitigé, Papille-ON est aujourd'hui définitivement à flot avec les 15'210 CHF obtenu durant le crowdfunding.

Quant à la Fête des Papilles, premier événement entièrement signé Papille-ON, il combinait animations pédagogiques, atelier de cuisine, conte (de Dominique Pasquier) et dégustation d'un apéro dinatoire préparé par les enfants. L'événement visait en premier lieu à resserrer le tissu local en invitant producteurs et consommateurs de la région, grâce à un atelier de cuisine parents-enfants qui utilisait presque uniquement des produits ultra-locaux (dans un rayon de 10 km de Botterens).

Si la fête n'a pas attiré autant de monde que prévu (environ 60 participants sur 80 attendus), l'événement reste un succès par la qualité de notre prestation et notamment la réussite de l'atelier de cuisine qui a accueilli ce jour-là près de 25 binômes encadrés par 5 cuisiniers professionnels.

Sortie de la dette Papille-ON et assainissement des finances

Pour augmenter notre crédit auprès des bailleurs et des institutions, il était impératif de sortir de notre dette contractée durant le « rush » des 3 premières années auprès principalement des membres. L'entièreté du stock de Dictionnaire de la Survie alimentaire a ainsi été revendu pour complètement éteindre la dette et repartir avec une finance saine. Une petite partie de l'argent du crowdfunding a aussi servi à assainir les finances et certaines dépenses courantes ont été revues pour diminuer les frais de fonctionnement, principalement assurance, adhésion et logiciels.



Evénements 2025

27 février – Foire Star'Terre | Lausanne

29 mars – Journée de l'alimentation pour enfants | Cookids (Givisiez)

23-25 mai – Festival Objectif Terre | Lausanne

22 juin – Fête des Papilles | Botterens

6 septembre – Banquet FoodSave Neuchâtel

11 octobre – Comptoir Durable | Corsier-sur-Vevey

18 octobre – Fête au Jardin | Jardin des Capucins (Bulle)

8 novembre – FAB (Forum des Associations et du Bénévolat) | Fribourg

29 novembre – Fête de l'avent et marché de Noël | Granges-Paccot



Média/Presse

La Liberté (27.04.25) – « Bien alimenter les enfants »

La Liberté (17.06.25) – « La première Fête des Papilles »

CanalAlpha (04.09.2025) – « Un banquet entièrement composé de récup »

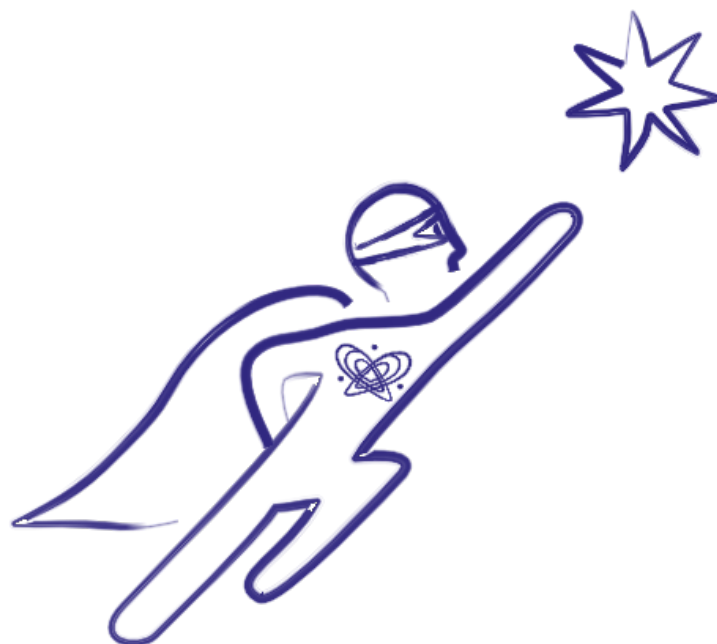
Arc'Info (08.09.25) – « Un banquet pour sauver 250 kg d'invendus »

Tous les médias peuvent être consultés sur notre page [Médias/presse](#).



Nouveaux mécènes et partenaires

Mécènes et sponsors	Nouveaux partenariats/adhésions	
Option Gruyère	Frisbee	EpiFri
Loterie Romande	Cluster Food & Nutrition	Café de l'Union
Cookids	Alternatiba Léman	BioBoulevard
Algiz harmony	Open Food Network	Children's Food Education Lab
Convergence Durable	+ 40 partenaires d'affaire / de réflexion du projet Local Food Map	



3. Comptes 2025



Association Papille-ON
1652 Botterens

Compte de résultat

	Notes	01.01.2025 à 31.12.2025		01.01.2024 à 31.12.2024	
		CHF	%	CHF	%
Produits d'exploitation					
Produits résultant des ventes	1	20'805	50.8	470	4.6
Produits résultant des prestations		2'075	5.1	600	5.9
Cotisations des membres		1'390	3.4	1'420	13.9
Sponsoring		600	1.5	500	4.9
Contributions publiques	2	0	0.0	6'500	63.6
Donations / Crowdfunding	3	16'421	40.1	727	7.1
Déduction sur ventes		-323	-0.8	0	0.0
Total des produits d'exploitation		40'967	100.0	10'217	100.0
Charges d'exploitation					
Charges d'achats matériel destiné à la vente	4	-9'413	-23.0	-130	-1.3
Matériel lié à l'activité		-72	-0.2	-342	-3.3
Ateliers éducatifs		-267	-0.7	-1'289	-12.6
Réseautage		0	0.0	-569	-5.6
Total Charges de prestations de tiers		-9'751	-23.8	-2'330	-22.8
Bénéfice brut		31'216	76.2	7'887	77.2
Défraiements liés aux évènements		-740	-1.8	-1'825	-17.9
Défraiements liés aux activités de développement		-310	-0.8	0	0.0
Frais d'assemblée générale		-340	-0.8	-400	-3.9
Total Charges du personnel		-1'390	-3.4	-2'225	-21.8
Charges de locaux		0	0.0	-20	-0.2
Charges d'assurances, droits et taxe		-773	-1.9	-717	-7.0
Charges d'administration et informatique		-2'509	-6.1	-1'844	-18.0
Charges de promotion		-675	-1.6	-1'533	-15.0
Charges de crowdfunding		-436	-1.1	0	0.0
Charges projets		-426	-1.0	0	0.0
Total Autres charges d'exploitation		-4'819	-11.8	-4'113	-40.3
Résultat d'exploitation avant amortissement, intérêts et impôts		25'007	61.0	1'549	15.2
Amortissements		-10'498	-25.6	-744	-7.3
Total Amortissements		-10'498	-25.6	-744	-7.3
Résultat d'exploitation avant intérêts et impôts		14'509	35.4	805	7.9
Charges financières		-460	-1.1	-184	-1.8
Résultat financier		-460	-1.1	-184	-1.8
Résultat annuel		14'049	34.3	620	6.1

Association Papille-On
1652 Botterens

Bilan

	31.12.2025 CHF	31.12.2024 CHF
ACTIFS		
Actifs circulants		
Liquidités	7'241	2'784
Créances résultant de la vente de biens et services	856	696
Stock et prestations non-facturées	0	9'413
Total Actifs circulants	8'097	12'893
Actifs immobilisés		
Mobilier et installation	844	1'599
Machine de bureau, informatique	0	667
Atelier éducatif	2'358	5'714
Matériel publicitaire	0	64
Immobilisations incorporelles	5'376	9'251
Total Actifs immobilisés	8'578	17'295
Total ACTIFS	16'675	30'188
PASSIFS		
Dettes à court terme		
Dettes à court terme	50	360
Dettes à court terme envers des proches	0	27'652
Compte de régularisation du passif	400	0
Total Dettes à court terme	450	28'012
Capitaux propres		
Capital	2'176	1'555
Résultat de l'exercice	14'048.96	620
Capitaux propres	16'225	2'176
Total PASSIFS	16'675	30'188



Rapport de vérification des comptes annuels 2025

A l'attention de l'assemblée générale de l'Association Papille-On

En notre qualité de vérificateurs des comptes, nous avons contrôlé la comptabilité et les comptes annuels constitué des comptes de bilan et de résultat et de l'annexe aux comptes de l'Association Papille-On à Botterens pour l'exercice se terminant au 31 décembre 2025.

La tenue de la comptabilité incombe au comité alors que notre fonction est de contrôler et d'évaluer cette dernière.

Compte tenu des examens effectués par sondages, nous confirmons que

- Les solde des comptes du bilan sont justifiés
- Les justificatifs correspondent à la comptabilité
- La comptabilité est tenue correctement et selon les règles de l'art.

Dans le cadre de notre contrôle, nous n'avons rencontré aucun fait nous permettant de conclure que les comptes annuels ne répondent pas aux prescriptions légales et statutaires.

La Joux, le 30 janvier 2026

Mova Fidex SA

A handwritten signature in blue ink, appearing to read 'Valérie Morel', is written over a horizontal line.

Valérie Morel

Annexe : comptes annuels de l'association

Mova Fidex SA | Route du Crêt 39 | 1697 La Joux | +41 76 565 67 85 | www.mova-fidex.ch
Membre FIDUCIAIRE | SUISSE

Approbation des comptes et décharge du comité

Les comptes ont été approuvés et le comité déchargé lors de l'Assemblée générale du 25 avril 2026.

4. Perspectives 2026-2027

1) Terminer le projet « Packs d'animations »

Pour assurer une rentrée d'argent régulière et sortir de la dépendance aux soutiens publics, il faut impérativement un déploiement massif des animations dans les structures de l'enfance fribourgeoises :

- Mettre en place un business model avec l'accompagnement de Compétences Bénévoles, pour clarifier l'offre, les prix et les canaux.
- Toujours avec Compétences Bénévoles, trouver des subventions publiques pour co-financer les interventions dans les écoles.
- Augmenter notre crédit et notre attrait auprès des écoles, notamment en développant un dossier pédagogique sur la plateforme *Friportail* et en utilisant les leviers décelés avec le Children's Food Education Lab.
- Élaborer un carnet de route pour prolonger l'impact des animations jusqu'à la maison, ainsi qu'un dossier d'accompagnement « clés en main » pour les enseignants.
- Continuer à travailler avec le Children's Food Education Lab pour maîtriser et influencer le système d'éducation à l'alimentation des enfants.

2) Changement d'échelle mais continuité de l'identité Papille-ON

A l'aube de notre changement d'échelle, où nous passerons d'une « association de copains » (où tout était mené bénévolement) à une organisation influente qui sera rémunérée pour une partie de ses activités, il est important que l'équipe se positionne et travaille sur la continuité de l'identité Papille-ON. Cela permettra de garder l'équipe soudée et investie, en gardant nos valeurs et les fondements de notre démarche.

3) Migration de LFM vers OFN et recherche d'un projet de substitution

Pour ne pas perdre tout le travail effectué en réseautage tout en se dégageant des ressources pour le projet « Packs d'animations », la plateforme LFM devra migrer progressivement vers Open Food Network, en veillant à garder le référencement existant et notre influence dans le réseau. En accord avec le projet précédent et notre (nouveau) positionnement, un projet de substitution devra être proposé par l'équipe.

5. Remerciements

Un grand bravo à l'équipe Papille-ON pour l'incroyable travail de cette année et un immense merci à nos partenaires et mécènes pour leur confiance !

